

# สำนักพระราชวัง

## วิสัยทัศน์

เป็นหน่วยงานที่มีหน้าที่มุ่งธำรงไว้ซึ่งสถาบันพระมหากษัตริย์ ปฏิบัติงานทั้งราชการแผ่นดินและการส่วนพระองค์ ถวาย ให้เป็นไปอย่างมีประสิทธิภาพ ด้วยการบริหารจัดการที่ทันสมัย บนพื้นฐานและการประสานความร่วมมือกับองค์กรและหน่วยงานต่างๆ

## พันธกิจ

๑. ปฏิบัติงานเลขานุการในพระองค์พระมหากษัตริย์ ทั้งราชการแผ่นดินและส่วนพระองค์ รวมทั้งงานเลขานุการในพระองค์พระบรมวงศานุวงศ์ ตลอดจนงานเลขานุการของ คณะองคมนตรี

๒. ประสานงานระหว่างสถาบันพระมหากษัตริย์ กับ รัฐบาล รัฐสภา หน่วยราชการ องค์กรต่าง ๆ ทั้งในและ ต่างประเทศ รวมทั้งประชาชนทั่วไปให้เป็นไปโดยเรียบร้อย

๓. ดำเนินการเกี่ยวกับการขอพระราชทาน พระมหากรุณาเรื่องต่าง ๆ และสนองพระราชกระแสเกี่ยวกับการบำบัดทุกข์บำรุงสุขของพสกนิกร

๔. เผยแพร่พระราชกรณียกิจของพระบาทสมเด็จพระเจ้าอยู่หัว สมเด็จพระนางเจ้าฯ พระบรมราชินีนาถ และ พระบรมวงศานุวงศ์ ให้ประชาชนได้รับทราบอย่างกว้างขวาง ทั้งในและต่างประเทศ

๕. ปฏิบัติงานอื่นใดตามที่กฎหมายกำหนด ให้เป็น อำนาจหน้าที่ของสำนักพระราชวัง

## หน้าที่ของสำนักพระราชเลขาธิการตามกฎหมาย

อาศัยอำนาจตามความในมาตรา ๘ ฉ แห่งพระราชบัญญัติระเบียบบริหารราชการแผ่นดิน พ.ศ. ๒๕๓๔ ซึ่งแก้ไขเพิ่มเติมโดยพระราชบัญญัติระเบียบบริหารราชการแผ่นดิน (ฉบับที่ ๔) พ.ศ. ๒๕๔๓ นายกรัฐมนตรีหรือออกกฎกระทรวงไว้ ดังต่อไปนี้

ข้อ ๑ ให้สำนักพระราชเลขาธิการ มีภารกิจเกี่ยวกับการถวายงานและสนองงานด้านเลขานุการในพระองค์แด่พระมหากษัตริย์และพระบรมวงศานุวงศ์ โดยให้มีอำนาจหน้าที่ดังต่อไปนี้

(๑) ปฏิบัติงานเลขานุการในพระองค์พระมหากษัตริย์ ทั้งในราชการแผ่นดินและส่วนพระองค์และงานเลขานุการในพระองค์สมเด็จพระบรมราชินีนาถ สมเด็จพระเทพรัตนราชสุดาฯ สยามบรมราชกุมารี สมเด็จพระเจ้าลูกเธอ เจ้าฟ้าจุฬาภรณวลัยลักษณ์ อัครราชกุมารี และพระเจ้าวรวงศ์เธอ พระองค์เจ้าโสมสวลี พระวรราชทินนิตตามาตุ ตลอดจนงานเลขานุการของคณะองคมนตรี

(๒) ประสานราชการระหว่างพระมหากษัตริย์กับรัฐบาล รัฐสภา องคมนตรี พระบรมวงศานุวงศ์ และประชาชนให้เป็นไปโดยเรียบร้อย

(๓) ดำเนินการเกี่ยวกับการขอพระราชทานพระมหากรุณาในเรื่องต่าง ๆ และดำเนินการสนองพระราชกระแสอันเกี่ยวกับการบำบัดทุกข์บำรุงสุขของพสกนิกร

(๔) ติดต่อและประสานงานกับบุคคล องค์กร หรือหน่วยงานต่าง ๆ ที่เกี่ยวกับการต่างประเทศ

(๕) เผยแพร่พระราชกรณียกิจของพระบาทสมเด็จพระเจ้าอยู่หัว สมเด็จพระนางเจ้าฯ พระบรมราชินีนาถ และพระบรมวงศานุวงศ์ ให้ประชาชนได้รับทราบอย่างกว้างขวางทั้งในและต่างประเทศ

(๖) ปฏิบัติการอื่นใดตามที่ได้รับพระราชกระแส หรือตามที่กฎหมายกำหนดให้เป็นอำนาจหน้าที่ของสำนักพระราชเลขาธิการ

# ความเชื่อมโยง

## ระหว่างวิสัยทัศน์ ประเด็นยุทธศาสตร์

### และเป้าประสงค์หลักเชิงยุทธศาสตร์

#### วิสัยทัศน์

เป็นหน่วยงานที่มีหน้าที่มุ่งธำรงไว้ซึ่งสถาบันพระมหากษัตริย์ ปฏิบัติงานทั้งราชการแผ่นดินและการส่วนพระองค์ถวาย ให้เป็นไปอย่างมีประสิทธิภาพ ด้วยการบริหารจัดการที่ทันสมัย บนพื้นฐานและการประสานความร่วมมือกับองค์กรและหน่วยงานต่างๆ



## ประเด็นยุทธศาสตร์ที่ ๑

**ปฏิบัติงานเลขานุการในพระองค์พระมหากษัตริย์ให้มีประสิทธิภาพสูงสุด**

มีความเชื่อมโยงกับแผนการบริหารราชการแผ่นดิน

<b>เป้าประสงค์</b>	<ul style="list-style-type: none"> <li>▪ การปฏิบัติงานเลขานุการในพระองค์พระมหากษัตริย์ พระบรมวงศานุวงศ์ และงานเลขานุการคณะองคมนตรี ให้เป็นไปอย่างมีประสิทธิภาพ</li> </ul>
<b>เป้าประสงค์ เชิงยุทธศาสตร์</b>	<ul style="list-style-type: none"> <li>▪ เติบโตและพิทักษ์รักษาไว้ซึ่งสถาบันพระมหากษัตริย์</li> </ul>

ตัวชี้วัด/ค่าเป้าหมาย	เป้าหมาย ๕๕ - ๕๘
ปริมาณงานการดำเนินงานด้านเลขานุการในพระองค์พระบรมวงศานุวงศ์ และงานเลขานุการคณะองคมนตรี	๕๖,๐๐๐ เรื่อง
ร้อยละของการปฏิบัติงานอย่างมีประสิทธิภาพและประสิทธิผลภายใต้ภารกิจที่กำหนดไว้	๑๐๐

### กลยุทธ์หลัก

- พัฒนาการปฏิบัติงานด้านเลขานุการในพระองค์พระมหากษัตริย์
- พัฒนาบุคลากร สร้างจิตสำนึก และปลูกฝังวัฒนธรรมองค์กรที่ดี
- พัฒนาเทคโนโลยีสารสนเทศและการสื่อสาร
- พัฒนาองค์ความรู้ขององค์กร

## เจ้าภาพหลัก

- กองกลาง
- กองการในพระองค์
- กองการต่างประเทศ
- กองราชเลขาการในพระองค์สมเด็จพระบรมราชินีนาถ
- กองข่าว
- สำนักงานเลขาธิการคณะองคมนตรี
- กองนิติการ
- กองโครงการสัมพันธ์
- กองศิลปอาชีพ
- กองราชเลขาการในพระองค์สมเด็จพระเทพรัตนราชสุดาฯ สยามบรมราชกุมารี
- กองงานในพระองค์สมเด็จพระเจ้าลูกเธอ เจ้าฟ้าจุฬาภรณวลัยลักษณ์ อัครราชกุมารี
- กองงานในพระองค์พระเจ้าวรวงศ์เธอ พระองค์เจ้าโสมสวลี พระวรราชาทินัดดามาตุ
- กองอำนวยการนักรับบริหาร
- ศูนย์สารสนเทศ สำนักราชเลขาธิการ
- สถาบันสิริกิติ์
- กลุ่มตรวจสอบภายใน
- กลุ่มพัฒนาระบบบริหาร

## ประเด็นยุทธศาสตร์ที่ ๒

ส่งเสริมความสัมพันธ์ระหว่างสถาบันพระมหากษัตริย์กับหน่วยงานภายนอก  
ให้มีประสิทธิภาพ

มีความเชื่อมโยงกับแผนการบริหารราชการแผ่นดิน

เป้าประสงค์	▪ ประสานงานระหว่างสถาบันพระมหากษัตริย์กับหน่วยงานภายนอก อย่างมีประสิทธิภาพ
เป้าประสงค์ เชิงยุทธศาสตร์	▪ เกิดทุนและพิทักษ์รักษาไว้ซึ่งสถาบันพระมหากษัตริย์

ตัวชี้วัด/ค่าเป้าหมาย	เป้าหมาย ๕๕ - ๕๘
ปริมาณงานที่ได้ประสานงานระหว่างสถาบัน พระมหากษัตริย์กับหน่วยงานภายนอก	๓๖,๐๐๐ เรื่อง
ร้อยละของการปฏิบัติงานอย่างมีประสิทธิภาพและ ประสิทธิผลภายใต้ภารกิจที่กำหนดไว้	๑๐๐

### กลยุทธ์หลัก

- ดำรงไว้ซึ่งขนบธรรมเนียม และโบราณราชประเพณี
- ปรับปรุงกระบวนการทำงาน ลดขั้นตอนการทำงาน เพื่อรองรับการเปลี่ยนแปลงให้ทันต่อสถานการณ์  
ปัจจุบัน
- พัฒนาระบบฐานข้อมูล และแลกเปลี่ยนข้อมูลกับหน่วยงานภายนอก
- ประชุมหารือร่วมกับหน่วยงานภายนอก เพื่อให้การทำงานมีประสิทธิภาพ

## เจ้าภาพหลัก

- กองกลาง
- กองการในพระองค์
- กองการต่างประเทศ
- กองราชเลขาการในพระองค์สมเด็จพระบรมราชินีนาถ
- กองข่าว
- สำนักงานเลขาธิการคณะองคมนตรี
- กองนิติการ
- กองโครงการสัมพันธ์
- กองศิลปอาชีพ
- กองราชเลขาการในพระองค์สมเด็จพระเทพรัตนราชสุดาฯ สยามบรมราชกุมารี
- กองงานในพระองค์สมเด็จพระเจ้าลูกเธอ เจ้าฟ้าจุฬาภรณวลัยลักษณ์ อัครราชกุมารี
- กองงานในพระองค์พระเจ้าวรวงศ์เธอ พระองค์เจ้าโสมสวลี พระวรราชาทินัดดามาตุ
- กองอำนวยการนักรับบริหาร
- ศูนย์สารสนเทศ สำนักพระราชวังเลขาธิการ
- สถาบันสิริกิติ์
- กลุ่มตรวจสอบภายใน
- กลุ่มพัฒนาระบบบริหาร



## ประเด็นยุทธศาสตร์ที่ ๓

สนองพระราชกระแสการพระราชทานพระมหากรุณาเรื่องต่าง ๆ  
ให้มีประสิทธิภาพ

มีความเชื่อมโยงกับแผนการบริหารราชการแผ่นดิน

เป้าประสงค์	<ul style="list-style-type: none"><li>พระราชทานพระมหากรุณาแก่พสกนิกรทุกหมู่เหล่า</li><li>สนองพระราชกระแสอย่างรวดเร็ว</li></ul>
เป้าประสงค์ เชิงยุทธศาสตร์	<ul style="list-style-type: none"><li>เทิดทูนและพิทักษ์รักษาไว้ซึ่งสถาบันพระมหากษัตริย์</li></ul>

ตัวชี้วัด/ค่าเป้าหมาย	เป้าหมาย ๕๕ - ๕๘
ปริมาณงานขอพระราชทานพระมหากรุณาในเรื่องต่าง ๆ และปริมาณงานการสนองพระราชกระแส	๖๔,๐๐๐ เรื่อง
ร้อยละของการปฏิบัติงานอย่างมีประสิทธิภาพและ ประสิทธิผลภายใต้ภารกิจที่กำหนดไว้	๑๐๐

### กลยุทธ์หลัก

- มุ่งผลสัมฤทธิ์ของงาน
- เพิ่มขีดความสามารถของบุคลากรและหน่วยงาน
- ประสานงานกับหน่วยงานภายนอกเพื่อสนองพระราชกระแส

## เจ้าภาพหลัก

- กองกลาง
- กองการในพระองค์
- กองการต่างประเทศ
- กองราชเลขาการในพระองค์สมเด็จพระบรมราชินีนาถ
- กองข่าว
- สำนักงานเลขาธิการคณะองคมนตรี
- กองนิติการ
- กองโครงการสัมพันธ์
- กองศิลปอาชีพ
- กองราชเลขาการในพระองค์สมเด็จพระเทพรัตนราชสุดาฯ สยามบรมราชกุมารี
- กองงานในพระองค์สมเด็จพระเจ้าลูกเธอ เจ้าฟ้าจุฬาภรณวลัยลักษณ์ อัครราชกุมารี
- กองงานในพระองค์พระเจ้าวรวงศ์เธอ พระองค์เจ้าโสมสวลี พระวรราชาทินัดดามาตุ
- กองอำนวยการนักรับบริหาร
- ศูนย์สารสนเทศ สำนักพระราชวังเลขาธิการ
- สถาบันสิริกิติ์
- กลุ่มตรวจสอบภายใน
- กลุ่มพัฒนาระบบบริหาร

## ประเด็นยุทธศาสตร์ที่ ๔

มุ่งเผยแพร่พระราชกรณียกิจให้บุคคลภายนอกรับทราบเป็นที่ประจักษ์อย่างกว้างขวาง

มีความเชื่อมโยงกับแผนการบริหารราชการแผ่นดิน

เป้าประสงค์	<ul style="list-style-type: none"> <li>▪ เผยแพร่พระราชกรณียกิจสู่สาธารณะทั้งในและต่างประเทศ</li> <li>▪ เชิดชูพระเกียรติคุณให้เป็นที่ประจักษ์</li> </ul>
เป้าประสงค์ เชิงยุทธศาสตร์	<ul style="list-style-type: none"> <li>▪ เติบโตและพิทักษ์รักษาไว้ซึ่งสถาบันพระมหากษัตริย์</li> </ul>

ตัวชี้วัด/ค่าเป้าหมาย	เป้าหมาย ๕๕ - ๕๘
ปริมาณงานการเผยแพร่พระราชกรณียกิจ	๔๔,๐๐๐ เรื่อง
ร้อยละของการปฏิบัติงานอย่างมีประสิทธิภาพและประสิทธิผลภายใต้ภารกิจที่กำหนดไว้	๑๐๐

### กลยุทธ์หลัก

- เผยแพร่ ประชาสัมพันธ์ให้ข้อมูลข่าวสารแก่สาธารณชนผ่านสื่อมวลชนอย่างกว้างขวาง
- พัฒนาระบบเทคโนโลยีสารสนเทศในการเผยแพร่พระราชกรณียกิจ
- ประชุมหารือร่วมกับหน่วยงานภายนอก และสื่อมวลชนต่างๆ
- รวบรวมข้อมูลและสื่อประเภทต่างๆ มาจัดทำเป็นฐานข้อมูล

## เจ้าภาพหลัก

- กองกลาง
- กองการในพระองค์
- กองการต่างประเทศ
- กองราชเลขาการในพระองค์สมเด็จพระบรมราชินีนาถ
- กองข่าว
- สำนักงานเลขาธิการคณะองคมนตรี
- กองนิติการ
- กองโครงการสัมพันธ์
- กองศิลปอาชีพ
- กองราชเลขาการในพระองค์สมเด็จพระเทพรัตนราชสุดาฯ สยามบรมราชกุมารี
- กองงานในพระองค์สมเด็จพระเจ้าลูกเธอ เจ้าฟ้าจุฬาภรณวลัยลักษณ์ อัครราชกุมารี
- กองงานในพระองค์พระเจ้าวรวงศ์เธอ พระองค์เจ้าโสมสวลี พระวรราชาทินัดดามาตุ
- กองอำนวยการนักรับบริหาร
- ศูนย์สารสนเทศ สำนักพระราชวังเลขาธิการ
- สถาบันสิริกิติ์
- กลุ่มตรวจสอบภายใน
- กลุ่มพัฒนาระบบบริหาร

# ภาคผนวก

## แผนปฏิบัติราชการ ๔ ปี พ.ศ. ๒๕๕๕ - ๒๕๕๘

### สำนักพระราชวัง

**วิสัยทัศน์** “เป็นหน่วยงานที่มีหน้าที่มุ่งธำรงไว้ซึ่งสถาบันพระมหากษัตริย์ ปฏิบัติงานทั้งราชการแผ่นดินและการส่วนพระองค์ถวาย ให้เป็นไปอย่างมีประสิทธิภาพ ด้วยการบริหารจัดการที่ทันสมัย บนพื้นฐานและการประสานความร่วมมือกับองค์กรและหน่วยงานต่างๆ”

ประเด็นยุทธศาสตร์	เป้าประสงค์	ตัวชี้วัด	เป้าหมาย	๕๕	๕๖	๕๗	๕๘	กลยุทธ์	เจ้าภาพ
๑. ปฏิบัติงานเลขานุการในพระองค์พระมหากษัตริย์ให้ประสิทธิภาพสูงสุด	<ul style="list-style-type: none"> <li>การปฏิบัติงานเลขานุการในพระองค์พระมหากษัตริย์ พระบรมวงศานุวงศ์ และงานเลขานุการคณะองคมนตรี ให้เป็นไปอย่างมีประสิทธิภาพ</li> </ul>	ปริมาณงานการดำเนินงานด้านเลขานุการในพระองค์ พระบรมวงศานุวงศ์ และงานเลขานุการคณะองคมนตรี	๕๖,๐๐๐ เรื่อง	๑๓,๐๐๐	๑๔,๐๐๐	๑๔,๐๐๐	๑๕,๐๐๐	<ul style="list-style-type: none"> <li>พัฒนาการปฏิบัติงานด้านเลขานุการในพระองค์พระมหากษัตริย์</li> <li>พัฒนาบุคลากร สร้างจิตสำนึก และปลูกฝังวัฒนธรรมองค์กรที่ดี</li> <li>พัฒนาเทคโนโลยีสารสนเทศและการสื่อสาร</li> <li>พัฒนาองค์ความรู้ขององค์กร</li> </ul>	ทุกหน่วยงานในสังกัดสำนักพระราชวัง

ประเด็นยุทธศาสตร์	เป้าประสงค์	ตัวชี้วัด	เป้าหมาย	๕๕	๕๖	๕๗	๕๘	กลยุทธ์	เจ้าภาพ
๒. ส่งเสริมความสัมพันธ์ระหว่างสถาบันพระมหากษัตริย์กับหน่วยงานภายนอกให้มีประสิทธิภาพ	<ul style="list-style-type: none"> <li>ประสานงานระหว่างสถาบันพระมหากษัตริย์กับหน่วยงานภายนอกอย่างมีประสิทธิภาพ</li> </ul>	<p>ปริมาณงานที่ได้</p> <p>ประสานงานระหว่างสถาบันพระมหากษัตริย์กับหน่วยงานภายนอก</p>	๓๖,๐๐๐ เรื่อง	๙,๐๐๐	๙,๐๐๐	๙,๐๐๐	๙,๐๐๐	<ul style="list-style-type: none"> <li>ชำระไว้ซึ่งขนบธรรมเนียม และโบราณราชประเพณี</li> <li>ปรับปรุงกระบวนการทำงาน ลดขั้นตอนการทำงาน เพื่อรองรับการเปลี่ยนแปลงให้ทันต่อสถานการณ์ปัจจุบัน</li> <li>พัฒนาระบบฐานข้อมูล และแลกเปลี่ยนข้อมูลกับหน่วยงานภายนอก</li> <li>ประชุมหารือร่วมกับหน่วยงานภายนอก เพื่อให้การทำงานมีประสิทธิภาพ</li> </ul>	ทุกหน่วยงานในสังกัดสำนักพระราชพิธี

ประเด็นยุทธศาสตร์	เป้าประสงค์	ตัวชี้วัด	เป้าหมาย	๕๕	๕๖	๕๗	๕๘	กลยุทธ์	เจ้าภาพ
๓. สอนพระราช กระแสดการ พระราชทาน พระมหากษัตริ เรื่องต่างๆ ให้มี ประสิทธิภาพ	<ul style="list-style-type: none"> <li>▪ พระราชทานพระมหากษัตริ แก้พสกนิกรทุกหมู่เหล่า</li> <li>▪ สอนพระราชกระแสดอย่าง รวดเร็ว</li> </ul>	ปริมาณงานขอ พระราชทานพระมหา กษัตริในเรื่องต่าง ๆ และปริมาณงานการ สอนพระราชกระแสด	๖๔,๐๐๐ เรื่อง	๑๕,๐๐๐	๑๖,๐๐๐	๑๖,๐๐๐	๑๗,๐๐๐	<ul style="list-style-type: none"> <li>▪ มุ่งผลสัมฤทธิ์ของงาน</li> <li>▪ เพิ่มขีดความสามารถของบุคลากรและ หน่วยงาน</li> <li>▪ ประสานงานกับหน่วยงานภายนอกเพื่อ สอนพระราชกระแสด</li> </ul>	ทุกหน่วยงานใน สังกัดสำนักราช เลขาธิการ



ประเด็นยุทธศาสตร์	เป้าประสงค์	ตัวชี้วัด	เป้าหมาย	๕๕	๕๖	๕๗	๕๘	กลยุทธ์	เจ้าภาพ
๔. มุ่งเผยแพร่พระราชกรณียกิจให้บุคคลภายนอกรับทราบเป็นที่ประจักษ์อย่างกว้างขวาง	<ul style="list-style-type: none"> <li>▪ เผยแพร่พระราชกรณียกิจสู่สาธารณะทั้งในและต่างประเทศ</li> <li>▪ เชิดชูพระเกียรติคุณให้เป็นที่ประจักษ์</li> </ul>	ปริมาณงานการเผยแพร่พระราชกรณียกิจ	๔๔,๐๐๐ เรื่อง	๑๐,๐๐๐	๑๑,๐๐๐	๑๑,๐๐๐	๑๒,๐๐๐	<ul style="list-style-type: none"> <li>▪ เผยแพร่ ประชาสัมพันธ์ให้ข้อมูลข่าวสารแก่สาธารณชนผ่านสื่อมวลชนอย่างกว้างขวาง</li> <li>▪ พัฒนาระบบเทคโนโลยีสารสนเทศในการเผยแพร่พระราชกรณียกิจ</li> <li>▪ ประชุมหารือร่วมกับหน่วยงานภายนอกและสื่อมวลชนต่างๆ</li> <li>▪ รวบรวมข้อมูลและสื่อประเภทต่างๆ มาจัดทำเป็นฐานข้อมูล</li> </ul>	ทุกหน่วยงานในสังกัดสำนักพระราชวัง

### โครงการและงบประมาณตามยุทธศาสตร์

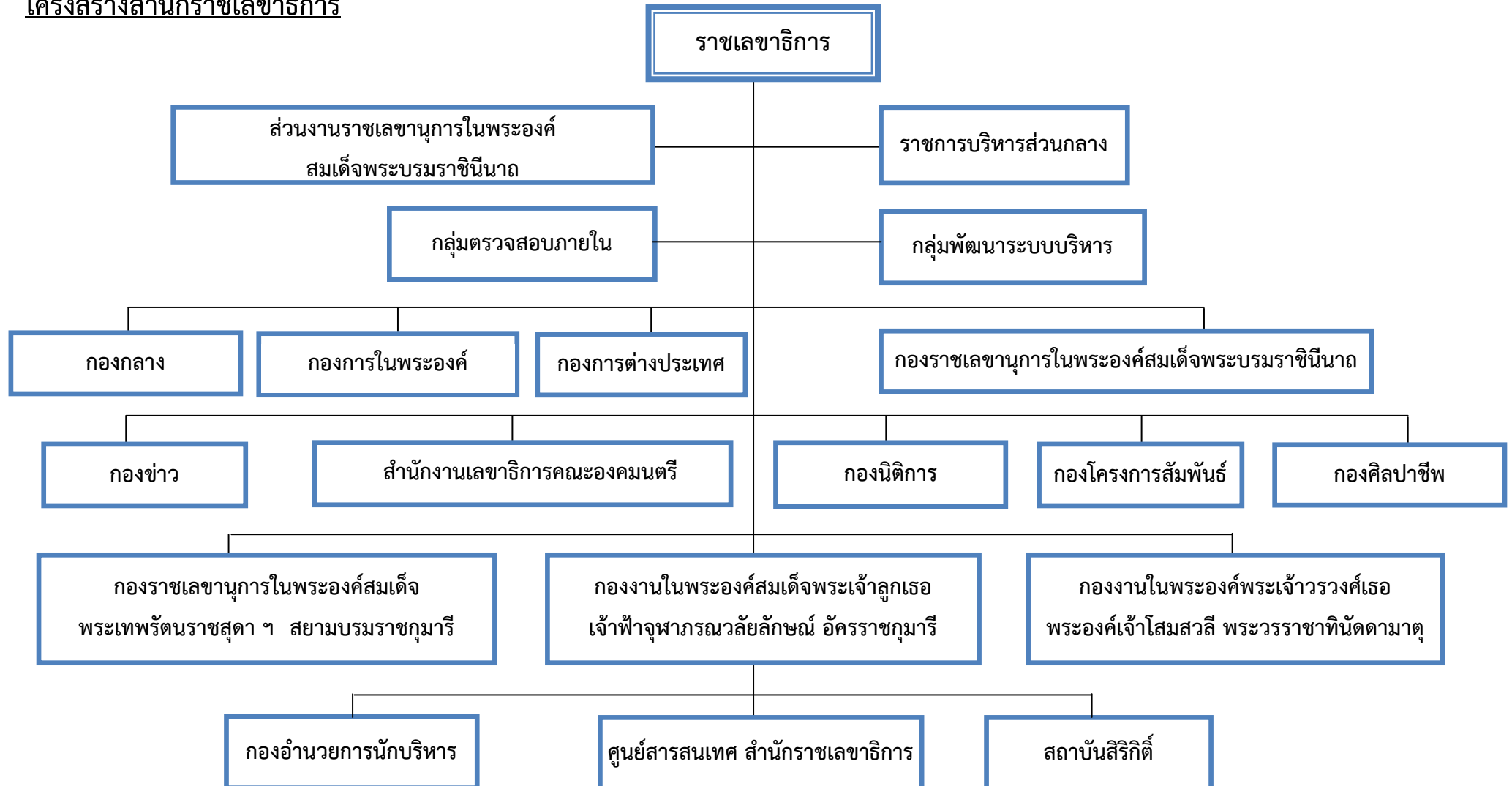
ประเด็นยุทธศาสตร์	กลยุทธ์	โครงการ /กิจกรรมหลัก	หน่วยงานที่รับผิดชอบ	งบประมาณปี ๕๕ - ๕๘ (บาท)	ปี ๕๕ (บาท)	ปี ๕๖ (บาท)	ปี ๕๗ (บาท)	ปี ๕๘ (บาท)
๑. ปฏิบัติงานเลขานุการในพระองค์ พระมहाกษัตริย์ให้มีประสิทธิภาพสูงสุด	<ul style="list-style-type: none"> <li>▪ พัฒนาการปฏิบัติงานด้านเลขานุการในพระองค์ พระมहाกษัตริย์</li> <li>▪ พัฒนาบุคลากรสร้างจิตสำนึกและปลูกฝังวัฒนธรรมองค์กรที่ดี</li> <li>▪ พัฒนาเทคโนโลยีสารสนเทศและการสื่อสาร</li> <li>▪ พัฒนาองค์ความรู้ขององค์กร</li> </ul>	<p>ปริมาณงานการดำเนินงานด้านเลขานุการในพระองค์ พระบรมวงศ์ และงานเลขานุการ คณะองคมนตรี</p>	ทุกหน่วยงานในสังกัดสำนักราชเลขาธิการ	๑,๐๓๒,๗๑๔,๓๓๖	๒๗๕,๒๑๔,๖๙๗	๓๐๔,๗๙๘,๙๒๖	๒๒๕,๒๙๙,๑๐๕	๒๒๗,๔๐๑,๖๐๘

ประเด็นยุทธศาสตร์	กลยุทธ์	โครงการ /กิจกรรมหลัก	หน่วยงานที่รับผิดชอบ	งบประมาณปี ๕๕ - ๕๘ (บาท)	ปี ๕๕ (บาท)	ปี ๕๖ (บาท)	ปี ๕๗ (บาท)	ปี ๕๘ (บาท)
๒. ส่งเสริมความสัมพันธ์ระหว่างสถาบันพระมหากษัตริย์กับหน่วยงานภายนอกให้มีประสิทธิภาพ	<ul style="list-style-type: none"> <li>▪ ชำรงไว้ซึ่งขนบธรรมเนียมและโบราณราชประเพณี</li> <li>▪ ปรับปรุงกระบวนการทำงานลดขั้นตอนการทำงาน เพื่อรองรับการเปลี่ยนแปลงให้ทันต่อสถานการณ์ปัจจุบัน</li> <li>▪ พัฒนาระบบฐานข้อมูล และแลกเปลี่ยนข้อมูลกับหน่วยงานภายนอก</li> <li>▪ ประชุมหารือร่วมกับหน่วยงานภายนอก เพื่อให้การทำงานมีประสิทธิภาพ</li> </ul>	ปริมาณงานที่ได้ประสานงานระหว่างสถาบันพระมหากษัตริย์กับหน่วยงานภายนอก	ทุกหน่วยงานในสังกัดสำนักพระราชวัง	๓๑๗,๘๐๔,๑๙๔	๘๖,๗๕๖,๖๔๔	๘๖,๐๙๖,๖๘๐	๗๒,๐๔๖,๐๕๐	๗๒,๙๐๔๔,๘๒๐

ประเด็นยุทธศาสตร์	กลยุทธ์	โครงการ /กิจกรรมหลัก	หน่วยงานที่รับผิดชอบ	งบประมาณปี ๕๕ - ๕๘ (บาท)	ปี ๕๕ (บาท)	ปี ๕๖ (บาท)	ปี ๕๗ (บาท)	ปี ๕๘ (บาท)
๓. สอนองพระราชกระแสการพระราชทานพระมหากรุณาเรื่องต่างๆ ให้มีประสิทธิภาพ	<ul style="list-style-type: none"> <li>▪ มุ่งผลสัมฤทธิ์ของงาน</li> <li>▪ เพิ่มขีดความสามารถของบุคลากรและหน่วยงาน</li> <li>▪ ประสานงานกับหน่วยงานภายนอกเพื่อสอนองพระราชกระแส</li> </ul>	ปริมาณงานขอพระราชทานพระมหากรุณาในเรื่องต่าง ๆ และปริมาณงานการสสอนองพระราชกระแส	ทุกหน่วยงานในสังกัดสำนักราชเลขาธิการ	๓๙๘,๑๖๘,๔๗๓	๑๐๘,๖๙๕,๑๐๕	๑๐๗,๘๖๘,๒๕๖	๙๐,๒๖๔,๕๙๒	๙๑,๓๔๐,๕๒๐

ประเด็นยุทธศาสตร์	กลยุทธ์	โครงการ /กิจกรรมหลัก	หน่วยงานที่รับผิดชอบ	งบประมาณปี ๕๕ - ๕๘ (บาท)	ปี ๕๕ (บาท)	ปี ๕๖ (บาท)	ปี ๕๗ (บาท)	ปี ๕๘ (บาท)
๔. มุ่งเผยแพร่พระราชกรณียกิจให้บุคคลภายนอกรับทราบเป็นที่ประจักษ์อย่างกว้างขวาง	<ul style="list-style-type: none"> <li>▪ เผยแพร่ ประชาสัมพันธ์ให้ข้อมูลข่าวสารแก่สาธารณชนผ่านสื่อมวลชนอย่างกว้างขวาง</li> <li>▪ พัฒนาระบบเทคโนโลยีสารสนเทศในการเผยแพร่พระราชกรณียกิจ</li> <li>▪ ประชุมหารือร่วมกับหน่วยงานภายนอก และสื่อมวลชนต่างๆ</li> <li>▪ รวบรวมข้อมูลและสื่อประเภทต่างๆ มาจัดทำเป็นฐานข้อมูล</li> </ul>	ปริมาณงานการเผยแพร่พระราชกรณียกิจ	ทุกหน่วยงานในสังกัดสำนักพระราชวัง	๒๐๐,๙๑๐,๖๙๗	๕๔,๘๔๖,๑๕๔	๕๔,๔๒๘,๙๓๖	๕๕,๕๔๖,๓๕๔	๕๖,๐๘๙,๒๕๓

## โครงสร้างสำนักพระราชวัง



## อำนาจหน้าที่และ

### กฎกระทรวงแบ่งส่วนราชการสำนักพระราชเลขาธิการ พ.ศ. ๒๕๕๓

อาศัยอำนาจตามความในมาตรา ๘๘ แห่งพระราชบัญญัติระเบียบบริหารราชการแผ่นดิน พ.ศ. ๒๕๓๔ ซึ่งแก้ไขเพิ่มเติมโดยพระราชบัญญัติระเบียบบริหารราชการแผ่นดิน (ฉบับที่ ๔) พ.ศ. ๒๕๔๓ นายกรัฐมนตรีออกกฎกระทรวงไว้ ดังต่อไปนี้

ข้อ ๑ ให้สำนักพระราชเลขาธิการ มีภารกิจเกี่ยวกับการถวายงานและสนองงานด้านเลขานุการในพระองค์แด่พระมหากษัตริย์และพระบรมวงศานุวงศ์ โดยให้มีอำนาจหน้าที่ดังต่อไปนี้

(๑) ปฏิบัติงานเลขานุการในพระองค์พระมหากษัตริย์ ทั้งในราชการแผ่นดินและส่วนพระองค์ และงานเลขานุการในพระองค์สมเด็จพระบรมราชินีนาถ สมเด็จพระเทพรัตนราชสุดาฯ สยามบรมราชกุมารี สมเด็จพระเจ้าลูกเธอ เจ้าฟ้าจุฬาภรณวลัยลักษณ์ อัครราชกุมารี และพระเจ้าวรวงศ์เธอ พระองค์เจ้าโสมสวลี พระวรราชาทินัดดามาตุ ตลอดจนงานเลขานุการของคณะองคมนตรี

(๒) ประสานราชการระหว่างพระมหากษัตริย์กับรัฐบาล รัฐสภา องคมนตรี พระบรมวงศานุวงศ์ และประชาชนให้เป็นไปโดยเรียบร้อย

(๓) ดำเนินการเกี่ยวกับการขอพระราชทานพระมหากรุณาในเรื่องต่าง ๆ และดำเนินการสนองพระราชกระแสอันเกี่ยวกับการบำบัดทุกข์บำรุงสุขของพสกนิกร

(๔) ติดต่อและประสานงานกับบุคคล องค์กร หรือหน่วยงานต่าง ๆ ที่เกี่ยวกับการต่างประเทศ

(๕) เผยแพร่พระราชกรณียกิจของพระบาทสมเด็จพระเจ้าอยู่หัว สมเด็จพระนางเจ้าฯ พระบรมราชินีนาถ และพระบรมวงศานุวงศ์ ให้ประชาชนได้รับทราบอย่างกว้างขวางทั้งในและต่างประเทศ

(๖) ปฏิบัติการอื่นใดตามที่ได้รับพระราชกระแส หรือตามที่กฎหมายกำหนดให้เป็นอำนาจหน้าที่ของสำนักพระราชเลขาธิการ

ข้อ ๒ ให้แบ่งส่วนราชการสำนักพระราชเลขาธิการ ดังต่อไปนี้

(๑) กองกลาง

(๒) กองการในพระองค์

(๓) กองการต่างประเทศ

(๔) กองราชเลขานุการในพระองค์สมเด็จพระบรมราชินีนาถ

- (๕) กองข่าว
- (๖) สำนักงานเลขาธิการคณะองคมนตรี
- (๗) กองนิติการ
- (๘) กองโครงการสัมพันธ์
- (๙) กองศิลปอาชีพ
- (๑๐) กองราชเลขาธุการในพระองค์สมเด็จพระเทพรัตนราชสุดา ฯ สยามบรมราชกุมารี
- (๑๑) กองงานในพระองค์สมเด็จพระเจ้าลูกเธอ เจ้าฟ้าจุฬาภรณวลัยลักษณ์ อัครราชกุมารี
- (๑๒) กองงานในพระองค์พระเจ้าวรวงศ์เธอ พระองค์เจ้าโสมสวลี พระวรราชาทินัดดามาตุ
- (๑๓) กองอำนวยการน้กบริหาร
- (๑๔) ศูนย์สารสนเทศ สำนักราชเลขาธิการ
- (๑๕) สถาบันสิริกิติ์

ข้อ ๓ ในสำนักราชเลขาธิการ ให้มีกลุ่มตรวจสอบภายใน เพื่อทำหน้าที่หลักในการตรวจสอบการดำเนินงานภายในสำนักราชเลขาธิการ และสนับสนุนการปฏิบัติงานของสำนักราชเลขาธิการ รับผิดชอบงานขึ้นตรงต่อราชเลขาธิการ โดยมีอำนาจหน้าที่ดังต่อไปนี้

- (๑) ดำเนินการเกี่ยวกับการตรวจสอบด้านการบริหาร การเงิน และการบัญชีของสำนักราชเลขาธิการ
- (๒) ปฏิบัติงานร่วมกับหรือสนับสนุนการปฏิบัติงานของหน่วยงานอื่นที่เกี่ยวข้องตามที่ได้รับพระราชกระแส หรือตามที่ได้รับมอบหมาย

ข้อ ๔ ในสำนักราชเลขาธิการ ให้มีกลุ่มพัฒนาระบบบริหาร เพื่อทำหน้าที่หลักในการพัฒนาการบริหารของสำนักราชเลขาธิการให้เกิดผลสัมฤทธิ์ มีประสิทธิภาพ และคุ้มค่า รับผิดชอบงานขึ้นตรงต่อราชเลขาธิการ โดยมีอำนาจหน้าที่ดังต่อไปนี้

- (๑) เสนอแนะและให้คำปรึกษาแก่ราชเลขาธิการเกี่ยวกับยุทธศาสตร์การพัฒนาระบบราชการภายในสำนักราชเลขาธิการ
- (๒) ติดตาม ประเมินผล และจัดทำรายงานเกี่ยวกับการพัฒนาระบบราชการภายในสำนักราชเลขาธิการ
- (๓) ประสานและดำเนินการเกี่ยวกับการพัฒนาระบบราชการร่วมกับหน่วยงานกลางต่าง ๆ และหน่วยงานในสังกัดสำนักราชเลขาธิการ



(๔) ปฏิบัติงานร่วมกับหรือสนับสนุนการปฏิบัติงานของหน่วยงานอื่นที่เกี่ยวข้องตามที่ได้รับพระราชกระแส หรือตามที่ได้รับมอบหมาย

ข้อ ๕ กองกลาง มีอำนาจหน้าที่เกี่ยวกับราชการทั่วไปของสำนักพระราชวังและราชการที่มีได้แยกให้เป็นหน้าที่ของกองหรือส่วนราชการใดโดยเฉพาะ อำนาจหน้าที่ดังกล่าวให้รวมถึง

(๑) ปฏิบัติงานสารบรรณของสำนักพระราชวัง งานตรวจลงตราพระปรมาภิไธย งานนำความกราบบังคมทูล งานประชาสัมพันธ์ภายใน งานอาคารสถานที่ และยานพาหนะของสำนักพระราชวัง

(๒) ดำเนินการเกี่ยวกับงานช่วยอำนวยความสะดวกและงานเลขานุการ รวมทั้งจัดทำแผนงานของสำนักพระราชวัง

(๓) ดำเนินการเกี่ยวกับงานการเงิน การบัญชี การงบประมาณ การพัสดุ และการเงินส่วนพระองค์

(๔) ดำเนินการเกี่ยวกับการสรรหา การพัฒนา และการบริหารจัดการทรัพยากรบุคคลของสำนักพระราชวัง รวมทั้งจัดสวัสดิการของข้าราชการและลูกจ้างของสำนักพระราชวัง

(๕) บริหารจัดการ ปรับปรุง และพัฒนาระบบเทคโนโลยีสารสนเทศภายในสำนักพระราชวัง รวมทั้งสนับสนุน จัดหา ดูแล และจัดเก็บข้อมูลสารสนเทศของสำนักพระราชวัง

(๖) ปฏิบัติงานร่วมกับหรือสนับสนุนการปฏิบัติงานของหน่วยงานอื่นที่เกี่ยวข้องตามที่ได้รับพระราชกระแส หรือตามที่ได้รับมอบหมาย

ข้อ ๖ กองการในพระองค์ มีอำนาจหน้าที่ดังต่อไปนี้

(๑) ดำเนินการเกี่ยวกับการเสด็จพระราชดำเนินไปในการพระราชพิธี รัฐพิธี หรือการพิธีต่าง ๆ การเข้าเฝ้าทูลละอองธุลีพระบาท และการประมวลพระราชกรณียกิจ

(๒) ดำเนินการเกี่ยวกับการขอเชิญอักษรพระปรมาภิไธย พระราชลัญจกร พระมหามงกุฎ และเพลงพระราชนิพนธ์ รวมทั้งการขอจัดทำเหรียญกษาปณ์ เหรียญที่ระลึก และตราไปรษณียากร ตลอดจนการขอจัดสร้างพระบรมราชานุสาวรีย์ และพระราชานุสาวรีย์ที่เกี่ยวข้องกับพระมหากษัตริย์และพระบรมวงศ์

(๓) ดำเนินการเกี่ยวกับการขอผ้าพระกฐินพระราชทาน ถ้วยรางวัลพระราชทาน ดอกไม้พระราชทาน ตลอดจนพวงมาลาหลวง

(๔) ดำเนินการเกี่ยวกับการขอชื่อบุคคล ชื่อสกุล ชื่ออาคารสถานที่ และการเขียนพระราชหัตถเลขาขนานชื่อและสกุล และจัดทำบัตรเชิญพระราชอาคันตุกะ

(๕) กำหนดหลักเกณฑ์ ระเบียบ และวิธีปฏิบัติเกี่ยวกับการขอพระราชทานเหรียญราชอิสริยาภรณ์สำหรับพระราชทานเป็นบำเหน็จในพระองค์ ตลอดจนการจัดทำ และดูแลรักษาเหรียญราชอิสริยาภรณ์สำหรับพระราชทานเป็นบำเหน็จในพระองค์ ของขวัญพระราชทาน และสิ่งของส่วนพระองค์

(๖) ดำเนินการเกี่ยวกับการขอใช้ตราสัญลักษณ์เฉลิมพระเกียรติเนื่องในโอกาสมหามงคล

(๗) ปฏิบัติงานร่วมกับหรือสนับสนุนการปฏิบัติงานของหน่วยงานอื่นที่เกี่ยวข้องตามที่ได้รับพระราชกระแส หรือตามที่ได้รับมอบหมาย

ข้อ ๗ **กองการต่างประเทศ** มีอำนาจหน้าที่ดังต่อไปนี้

(๑) ดำเนินการเกี่ยวกับงานพิธีการทางการทูต และการเจริญพระราชไมตรีกับต่างประเทศ การขอพระราชทาน ฯ เข้าเฝ้า ฯ ในโอกาสต่าง ๆ การเยือนประเทศไทยของประมุขและบุคคลสำคัญ การแต่งตั้งเอกอัครราชทูตต่างประเทศประจำประเทศไทย การแต่งตั้งเอกอัครราชทูตไทยประจำต่างประเทศ และการขอพระราชทานเครื่องราชอิสริยาภรณ์ให้แก่ชาวต่างประเทศ

(๒) ดำเนินการเกี่ยวกับข้อความพระราชสาส์นถวายพระพร พระราชทานพร และอำนวยการไปยังพระประมุข ประมุข พระราชวงศ์ และบุคคลสำคัญชาวต่างประเทศในโอกาสต่าง ๆ

(๓) ดำเนินการเกี่ยวกับพระบรมวงศานุวงศ์เสด็จพระราชดำเนิน หรือเสด็จเยือนต่างประเทศ อย่างเป็นทางการ และเป็นส่วนพระองค์

(๔) ดำเนินการเกี่ยวกับพระบรมวงศานุวงศ์เสด็จพระราชดำเนิน หรือเสด็จในพิธีและโอกาสต่าง ๆ ในประเทศไทย ตามคำกราบบังคมทูลเชิญ

(๕) ดำเนินการเกี่ยวกับการจัดซื้อสิ่งของส่วนพระองค์จากต่างประเทศ การทูลเกล้าทูลกระหม่อมถวายสิ่งของจากหน่วยงานและบุคคลชาวต่างประเทศ และการขออนุเคราะห์ในการออกของที่มาจากต่างประเทศกรณีของส่วนพระองค์ รวมทั้งการแปลหนังสือกราบบังคมทูลและบัตรเชิญตามที่ได้รับ การร้องขอ

(๖) ดำเนินการเกี่ยวกับการขอพระราชทานพระบรมราชานุญาต และพระมหากรุณาในเรื่องต่าง ๆ ของชาวต่างประเทศ

(๓) ปฏิบัติงานร่วมกับหรือสนับสนุนการปฏิบัติงานของหน่วยงานอื่นที่เกี่ยวข้องตามที่ได้รับพระราชกระแส หรือตามที่ได้รับมอบหมาย

ข้อ ๘ กองราชเลขาธุการในพระองค์สมเด็จพระบรมราชินีนาถ มีอำนาจหน้าที่ดังต่อไปนี้

- (๑) ปฏิบัติงานเลขาธุการในพระองค์สมเด็จพระบรมราชินีนาถ
- (๒) ปฏิบัติงานร่วมกับหรือสนับสนุนการปฏิบัติงานของหน่วยงานอื่นที่เกี่ยวข้องตามที่ได้รับพระราชกระแส หรือตามที่ได้รับมอบหมาย

ข้อ ๙ กองข่าว มีอำนาจหน้าที่ดังต่อไปนี้

- (๑) ปฏิบัติงานข่าวและเผยแพร่พระราชกรณียกิจ
- (๒) ประชาสัมพันธ์กิจกรรมต่าง ๆ ของสำนักกราชเลขาธิการ
- (๓) ปฏิบัติงานร่วมกับหรือสนับสนุนการปฏิบัติงานของหน่วยงานอื่นที่เกี่ยวข้องตามที่ได้รับพระราชกระแส หรือตามที่ได้รับมอบหมาย

ข้อ ๑๐ สำนักงานเลขาธิการคณะองคมนตรี มีอำนาจหน้าที่ดังต่อไปนี้

- (๑) ปฏิบัติงานเลขาธุการคณะองคมนตรีในหน้าที่ที่ปรึกษาพระมหากษัตริย์ ทั้งในราชการแผ่นดินและส่วนพระองค์
- (๒) ดำเนินการในเรื่องพระราชกรณียกิจที่ทรงพระกรุณาโปรดเกล้า ฯ ให้องคมนตรีปฏิบัติแทนพระองค์
- (๓) ปฏิบัติงานร่วมกับหรือสนับสนุนการปฏิบัติงานของหน่วยงานอื่นที่เกี่ยวข้องตามที่ได้รับพระราชกระแส หรือตามที่ได้รับมอบหมาย

ข้อ ๑๑ กองนิติการ มีอำนาจหน้าที่ดังต่อไปนี้

- (๑) ดำเนินการเกี่ยวกับกฎหมายที่เกี่ยวข้องกับสถาบันพระมหากษัตริย์และงานส่วนพระองค์ และดำเนินการเกี่ยวกับกฎหมายและระเบียบในความรับผิดชอบของสำนักกราชเลขาธิการ
- (๒) ดำเนินการเกี่ยวกับการรับฎีการ้องทุกข์ และการสนองพระราชกระแสในเรื่องต่าง ๆ
- (๓) ดำเนินการเกี่ยวกับการพระราชทานความช่วยเหลือราษฎร
- (๔) ดำเนินการเกี่ยวกับงานนิติกรรมและสัญญา ความรับผิดชอบในทางแพ่งและอาญา งานคดีปกครองและงานคดีอื่นที่อยู่ในอำนาจหน้าที่ของสำนักกราชเลขาธิการ

(๕) ปฏิบัติงานร่วมกับหรือสนับสนุนการปฏิบัติงานของหน่วยงานอื่นที่เกี่ยวข้องตามที่ได้รับพระราชกระแส หรือตามที่ได้รับมอบหมาย

ข้อ ๑๒ กองโครงการสัมพันธ์ มีอำนาจหน้าที่ดังต่อไปนี้

(๑) ดำเนินการเกี่ยวกับการขอพระราชทานพระมหากรุณา ประสานงาน และติดตามผลการดำเนินงานโครงการอันเนื่องมาจากพระราชดำริต่าง ๆ เพื่อสนองพระราชดำริในการบำบัดทุกข์บำรุงสุขราษฎร

(๒) บริหารจัดการระบบข้อมูลต่าง ๆ รวมทั้งวางระบบการจัดการความรู้ เพื่อเผยแพร่ข้อมูลที่เกี่ยวข้องกับโครงการอันเนื่องมาจากพระราชดำริ

(๓) ปฏิบัติงานร่วมกับหรือสนับสนุนการปฏิบัติงานของหน่วยงานอื่นที่เกี่ยวข้องตามที่ได้รับพระราชกระแส หรือตามที่ได้รับมอบหมาย

ข้อ ๑๓ กองศิลปอาชีพ มีอำนาจหน้าที่ดังต่อไปนี้

(๑) สนองพระราชกระแสเกี่ยวกับงานศิลปอาชีพส่วนภูมิภาคตามพระราชดำริในสมเด็จพระนางเจ้าสิริกิติ์ พระบรมราชินีนาถ

(๒) ดำเนินงานโครงการตามพระราชดำริเพื่อบรรเทาความเดือดร้อนของราษฎรทั่วประเทศ ให้มีการเพิ่มรายได้และยกระดับความเป็นอยู่ของราษฎรให้สามารถพึ่งพาตนเองได้

(๓) อนุรักษ์และเผยแพร่ศิลปหัตถกรรมไทย ให้เป็นที่รู้จักอย่างกว้างขวางทั้งในและต่างประเทศ

(๔) ปฏิบัติงานร่วมกับหรือสนับสนุนการปฏิบัติงานของหน่วยงานอื่นที่เกี่ยวข้องตามที่ได้รับพระราชกระแส หรือตามที่ได้รับมอบหมาย

ข้อ ๑๔ กองราชเลขานุการในพระองค์สมเด็จพระเทพรัตนราชสุดาฯ สยามบรมราชกุมารี มีอำนาจหน้าที่ดังต่อไปนี้

(๑) ปฏิบัติงานเลขานุการในพระองค์สมเด็จพระเทพรัตนราชสุดาฯ สยามบรมราชกุมารี

(๒) ปฏิบัติงานร่วมกับหรือสนับสนุนการปฏิบัติงานของหน่วยงานอื่นที่เกี่ยวข้องตามที่ได้รับพระราชกระแส หรือตามที่ได้รับมอบหมาย

ข้อ ๑๕ กองงานในพระองค์สมเด็จพระเจ้าลูกเธอ เจ้าฟ้าจุฬาภรณวลัยลักษณ์ อัครราชกุมารี มีอำนาจหน้าที่ดังต่อไปนี้

- (๑) ปฏิบัติงานเลขานุการในพระองค์สมเด็จพระเจ้าลูกเธอ เจ้าฟ้าจุฬาภรณวลัยลักษณ์ อัครราชกุมารี
- (๒) ปฏิบัติงานในพระองค์พระเจ้าหลานเธอ พระองค์เจ้าสิริภาจุฑาภรณ์ และพระเจ้าหลานเธอพระองค์เจ้าอทิตยาทรกิติคุณ
- (๓) ปฏิบัติงานร่วมกับหรือสนับสนุนการปฏิบัติงานของหน่วยงานอื่นที่เกี่ยวข้องตามที่ได้รับพระดำรัสรับสั่ง หรือตามที่ได้รับมอบหมาย

ข้อ ๑๖ กองงานในพระองค์พระเจ้าวรวงศ์เธอ พระองค์เจ้าโสมสวลี พระวรราชทินนิตตามาตุ มีอำนาจหน้าที่ดังต่อไปนี้

- (๑) ปฏิบัติงานเลขานุการในพระองค์พระเจ้าวรวงศ์เธอ พระองค์เจ้าโสมสวลี พระวรราชทินนิตตามาตุ
- (๒) ปฏิบัติงานร่วมกับหรือสนับสนุนการปฏิบัติงานของหน่วยงานอื่นที่เกี่ยวข้องตามที่ได้รับรับสั่ง หรือตามที่ได้รับมอบหมาย

ข้อ ๑๗ กองอำนวยการนักรบริหาร มีอำนาจหน้าที่ดังต่อไปนี้

- (๑) ดำเนินการเกี่ยวกับงานช่วยอำนวยการและงานเลขานุการนักรบริหาร ประสานงานระหว่างนักรบริหารกับหน่วยงานภายในและภายนอกสำนักพระราชวัง และบุคคลต่าง ๆ ที่เกี่ยวข้องรวมทั้งจัดทำแผนงานของนักรบริหาร
- (๓) ปฏิบัติงานร่วมกับหรือสนับสนุนการปฏิบัติงานของหน่วยงานอื่นที่เกี่ยวข้องตามที่ได้รับพระราชกระแส หรือตามที่ได้รับมอบหมาย

ข้อ ๑๘ ศูนย์สารสนเทศ สำนักพระราชวัง มีอำนาจหน้าที่ดังต่อไปนี้

- (๑) รวบรวมและปฏิบัติงานเทคนิคในเรื่องที่เกี่ยวกับเอกสารต่าง ๆ ทั้งที่ปรากฏในรูปของสิ่งพิมพ์และไม่ใช่สิ่งพิมพ์ รวมทั้งเอกสารจดหมายเหตุที่เกี่ยวกับพระบรมราชจักรีวงศ์ เพื่อเป็นศูนย์กลางการค้นคว้าข้อมูลเกี่ยวกับพระบรมราชจักรีวงศ์
- (๒) ให้บริการข้อมูลและเอกสารที่อยู่ในรูปของสิ่งพิมพ์และไม่ใช่สิ่งพิมพ์ รวมทั้งเอกสารจดหมายเหตุที่เกี่ยวกับพระบรมราชจักรีวงศ์

(๓) เผยแพร่ข้อมูลเกี่ยวกับพระบรมราชจักรีวงศ์ในรูปแบบของหนังสือ วารสาร นิทรรศการ และสื่อโสตทัศน ให้แก่หน่วยงานต่าง ๆ นิสิต นักศึกษา นักเรียน และผู้สนใจโดยทั่วไป

(๔) ปฏิบัติงานร่วมกับหรือสนับสนุนการปฏิบัติงานของหน่วยงานอื่นที่เกี่ยวข้องตามที่ได้รับพระราชกระแส หรือตามที่ได้รับมอบหมาย

ข้อ ๑๙ **สถาบันสิริกิติ์** มีอำนาจหน้าที่ดังต่อไปนี้

(๑) สนองพระราชกระแสเกี่ยวกับงานศิลปาชีพส่วนกลางและงานที่เกี่ยวข้องเนื่องตามพระราชดำริในสมเด็จพระนางเจ้าสิริกิติ์ พระบรมราชินีนาถ

(๒) เผยแพร่พระราชกรณียกิจ และเชิดชูพระเกียรติคุณอันเกี่ยวกับงานศิลปาชีพสู่สาธารณชน ทั้งในและต่างประเทศ

(๓) สร้างและพัฒนาช่างศิลปาชีพสู่ระดับฝีมือช่างหลวงแห่งกรุงรัตนโกสินทร์

(๔) สร้างสรรค์งานศิลปาชีพที่เป็นงานประณีตศิลป์ชั้นสูงซึ่งแสดงถึงเอกลักษณ์และเกียรติภูมิของประณีตศิลป์ไทย

(๕) อนุรักษ์และดำรงรักษางานศิลปาชีพให้เป็นเอกลักษณ์และมรดกศิลป์ของแผ่นดินไทย

(๖) ดำเนินงานพิพิธภัณฑศิลป์แผ่นดินเพื่อเผยแพร่จัดแสดงมรดกศิลป์วัฒนธรรมของไทย ให้เป็นที่ประจักษ์ทั้งในและต่างประเทศ

(๗) ปฏิบัติงานร่วมกับหรือสนับสนุนการปฏิบัติงานของหน่วยงานอื่นที่เกี่ยวข้องตามที่ได้รับพระราชกระแส หรือตามที่ได้รับมอบหมาย

.....

## การวิเคราะห์สภาพแวดล้อม (SWOT Analysis)

จุดแข็ง	จุดอ่อน
<ul style="list-style-type: none"> <li>๑. ความจงรักภักดีต่อสถาบันพระมหากษัตริย์</li> <li>๒. ผู้บริหารมีวิสัยทัศน์และการบริหารจัดการที่ดี</li> <li>๓. มีระบบการกระจายอำนาจในการบริหารงานให้รวดเร็วยิ่งขึ้น</li> <li>๔. ปรับปรุงระบบงานให้รวดเร็วทันสมัย และมีประสิทธิภาพ</li> <li>๕. บุคลากรทุกระดับชั้นร่วมมือในการปฏิบัติงานถวายอย่างเต็มกำลังความสามารถ</li> <li>๖. บุคลากรได้รับการพัฒนาฝีมืออย่างต่อเนื่อง และรอบด้าน</li> </ul>	<ul style="list-style-type: none"> <li>๑. การประสานงานระหว่างหน่วยงานภายในมีข้อบกพร่องในเรื่องของการถ่ายทอดข้อมูล</li> <li>๒. มีอาคารทำการกระจายในหลายพื้นที่</li> <li>๓. การถ่ายทอดคำสั่งจากผู้บังคับบัญชาระดับสูงสู่ระดับเจ้าหน้าที่ปฏิบัติบางครั้งยังไม่ชัดเจน</li> <li>๔. บุคลากรบางส่วนทำงานขาดประสิทธิภาพ</li> <li>๕. ยังขาดการติดตามและประเมินผล การปฏิบัติราชการของข้าราชการ</li> </ul>
โอกาส	อุปสรรค
<ul style="list-style-type: none"> <li>๑. องค์กรได้รับความเชื่อถือจากภาครัฐและเอกชน</li> <li>๒. องค์กรได้รับความร่วมมือสนับสนุนจากภาครัฐและเอกชน</li> </ul>	<ul style="list-style-type: none"> <li>๑. บุคคลภายนอกและหน่วยงานภายนอกขาดความเข้าใจในภารกิจของสำนักพระราชวังเกี่ยวกับสำนักพระราชวัง</li> </ul>